

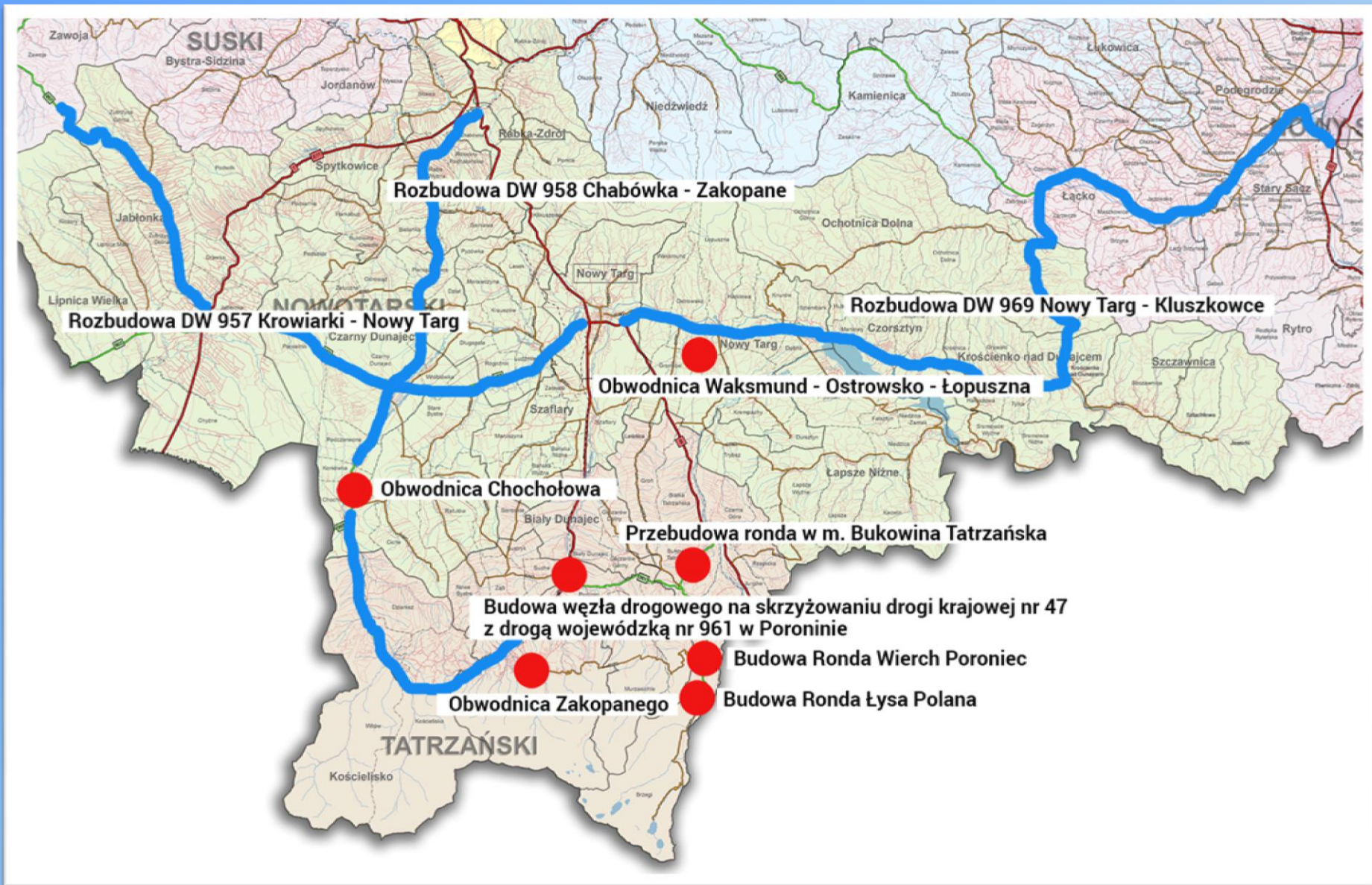
DROGI LOKALNE PODTATRZA I KOMUNIKACJI W PRZYSZŁOŚCI



ZDW

Zarząd Dróg Wojewódzkich w Krakowie
ul. Głowackiego 56, 30-085 Kraków

Inwestycje planowane na lata 2016/2020



Obwodnica Waksmund - Ostrowsko - Łopuszna

Okres realizacji: 2017/2019

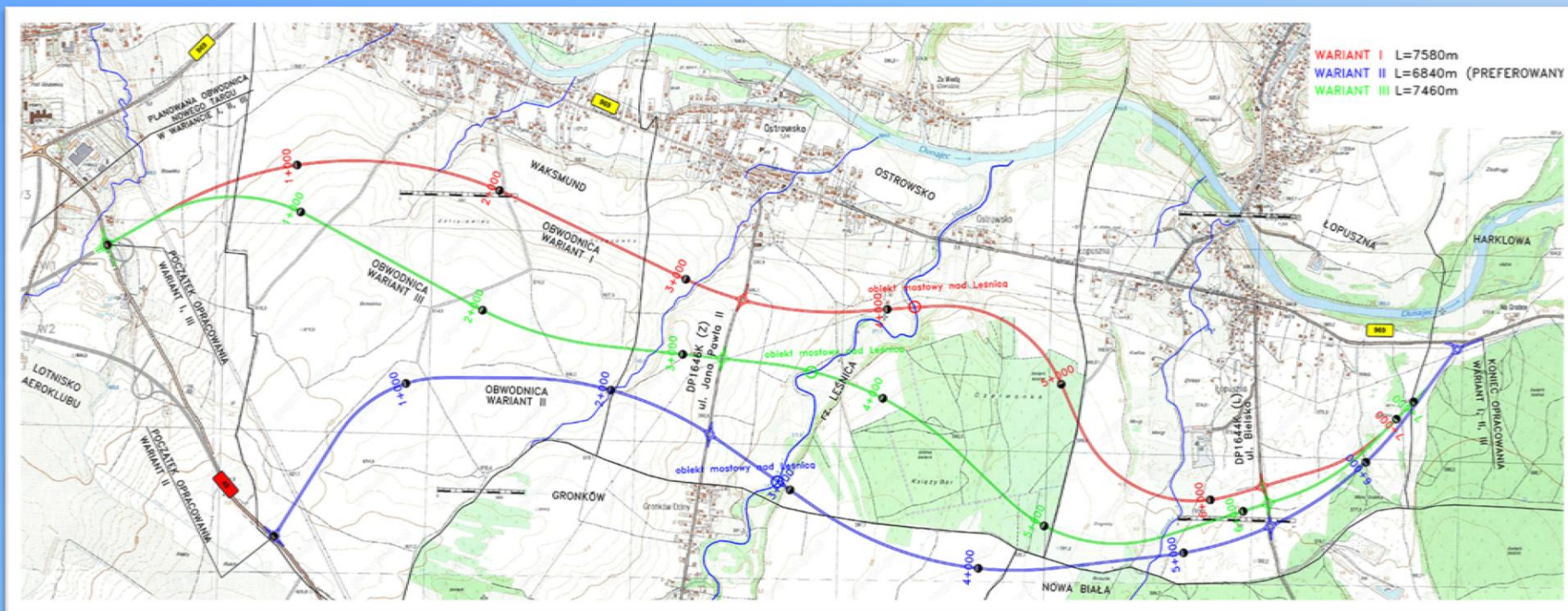
Wartość inwestycji: 80 000 000 PLN

Zakres rzeczowy:

Przedsięwzięcie polegać będzie na budowie obwodnicy (klasy G) miejscowości Waksmund–Ostrowsko– Łopuszna po południowej stronie drogi wojewódzkiej nr 969 wraz ze skrzyżowaniami, obiektami inżynierskimi, niezbędną towarzyszącą infrastrukturą techniczną i urządzeniami ochrony środowiska. Długość obwodnicy wyniesie około 6,840 km + 3 obiekty mostowe + 4 skrzyżowania (z DK 49, DP 1646K, DP 1644K i z DW 969) (wariant II niebieski - preferowany). Projektowana obwodnica będzie miała swój początek na skrzyżowaniu drogi krajowej nr DK 49 i dalej droga pobiegnie przez tereny rolnicze, poza ścisłą zabudową, na terenie wsi Waksmund, Ostrowsko i Łopuszna. Włączenie obwodnicy do istniejącego śladu drogi wojewódzkiej nr DW 969 nastąpi w rejonie miejscowości Harkłowa.



Obwodnica Waksmund - Ostrowsko – Łopuszna



Wariant I - długość: 7580m

Wariant II - długość: 6840m

Wariant III - długość: 7460m

Obwodnica Chochołowa

Okres realizacji: 2018/2020

Wartość inwestycji: 65 000 000 PLN

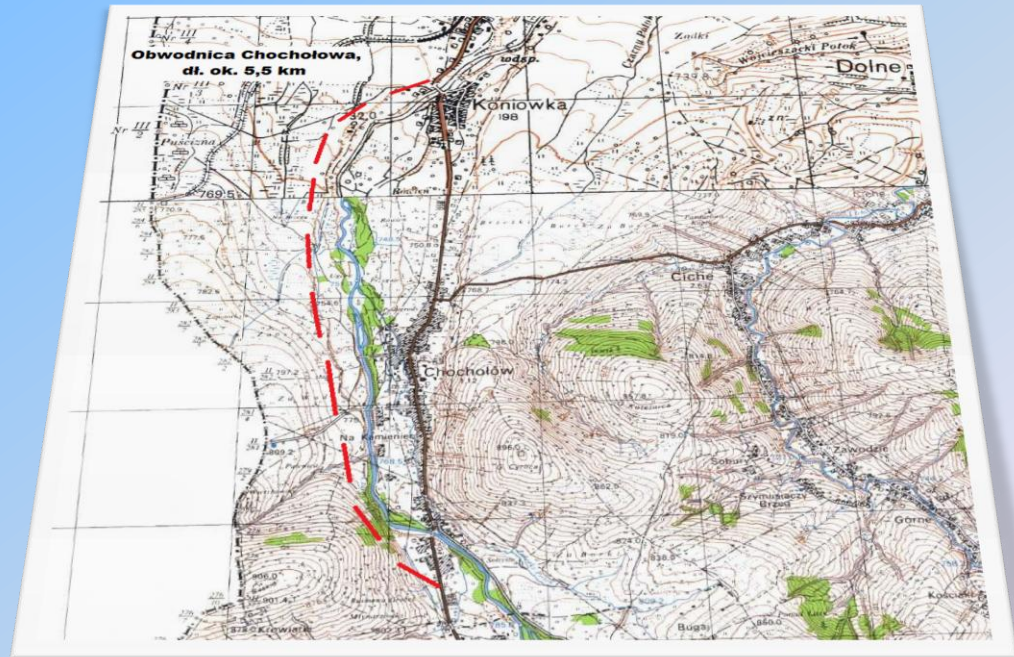
Długość: ~ 5,5 km

Zakres rzeczowy:

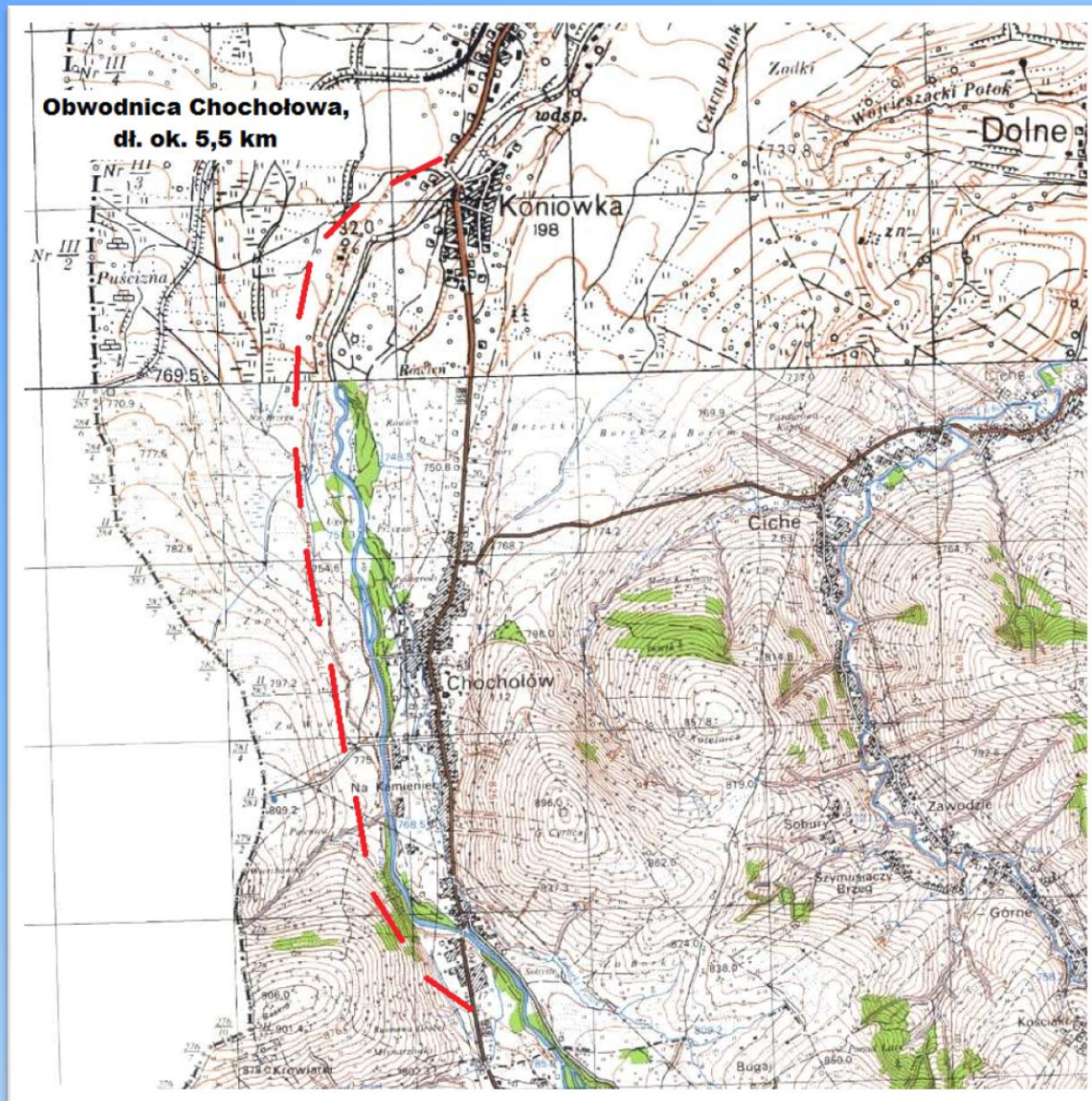
Przedmiotowe opracowanie obejmuje budowę drogi obwodowej miejscowości Chochołów w ciągu DW 958, w klasie technicznej głównej G.

Celem budowy obwodnicy są:

- wyprowadzenie ruchu tranzytowego z miejscowości Chochołów,
- ochrona istniejącej zabudowy o charakterze zabytkowym,
- poprawa dostępności do Podtatrza i Zakopanego.



Obwodnica Chochołowa



Budowa węzła drogowego na skrzyżowaniu drogi krajowej nr 47 z drogą wojewódzką nr 961 w Poroninie

Okres realizacji: 2015/2017

Wartość inwestycji: 50 499 950 PLN

Zakres rzeczowy:

Inwestycja obejmuje rozbudowę odcinka DK nr 47 od skrzyżowania z DP nr 1651 (droga na Ząb) do skrzyżowania z drogą gminną K420107 - ul. Kasprowicza długości około (od km 34+300 do km 35+000) w tym;

- rozbudowę istniejącego trójwlotowego z wyspą trójkątną skrzyżowania DK nr 47 z DW nr 961 na skrzyżowanie bezkolizyjne z poprowadzeniem DW nr 961 pod linią kolejową nr 99 oraz DK nr 47
- rozbudowę istniejącego skrzyżowania DK nr 47 z DP nr 1651 na skrzyżowanie typu rondo wraz z budową obiektu mostowego na rzece Biały Dunajec
- rozbudowę skrzyżowania DK 47 z drogą gminną K420107 (ul. Kasprowicza) na skrzyżowanie skanalizowane
- budowę wiaduktu drogowego w ciągu DK 47 nad projektowaną DW nr 961
- budowę wiaduktu drogowego w ciągu DK 47 nad potokiem Poroniec
- budowę wiaduktu kolejowego w ciągu linii kolejowej 99 nad projektowaną DW nr 961
- przebudowę i zabezpieczenie istniejącej sieci uzbrojenia terenu w celu likwidacji kolizji z inwestycją



Budowa węzła drogowego na skrzyżowaniu drogi krajowej nr 47 z drogą wojewódzką nr 961 w Poroninie



Rozbudowa DW 958 Chabówka - Zakopane

Okres realizacji: 2016/2018

Wartość inwestycji: 60 000 000 PLN

Długość: 20 km

Zakres rzeczowy:

- inwentaryzacja stanu DW 958
- wielowariantowa koncepcja modernizacji obejmująca m. in.:
 1. poprawa stanu nawierzchni,
 2. poprawa stanu technicznego obiektów inżynierskich,
 3. poprawa odwodnienia,
 4. wprowadzenie elementów zwiększających bezpieczeństwo ruchu drogowego (chodniki - zgodnie z wnioskami jednostek samorządowych), zatoki autobusowe, przejścia dla pieszych w azylach itp.),
- przygotowanie Karty Informacyjnej Przedsięwzięcia i Raportu OoŚ (jeżeli będzie wymagany),
- uzyskanie decyzji o środowiskowych uwarunkowaniach realizacji przedsięwzięcia,
- opracowanie programu funkcjonalno – użytkowego.



Rozbudowa DW 958 Chabówka - Zakopane



Rozbudowa DW 969 Nowy Targ - Kluszkowce

Okres realizacji: 2016/2018

Wartość inwestycji: 25 000 000 PLN

Długość: 15,5 km

Zakres rzeczowy:

- inwentaryzacja stanu DW 969
- wielowariantowa koncepcja modernizacji obejmująca m. in.:
 1. poprawa stanu nawierzchni,
 2. poprawa stanu technicznego obiektów inżynierskich,
 3. poprawa odwodnienia,
 4. wprowadzenie elementów zwiększających bezpieczeństwo ruchu drogowego (chodniki - zgodnie z wnioskami jednostek samorządowych), zatoki autobusowe, przejścia dla pieszych w azylach itp.),
- przygotowanie Karty Informacyjnej Przedsięwzięcia i Raportu OOS (jeżeli będzie wymagany),
- uzyskanie decyzji o środowiskowych uwarunkowaniach realizacji przedsięwzięcia,
- opracowanie programu funkcjonalno – użytkowego.



Rozbudowa DW 969 Nowy Targ - Kluszkowce



Rozbudowa DW 957 Krowiarki - Nowy Targ

Okres realizacji: 2016/2018

Wartość inwestycji: 32 500 000 PLN

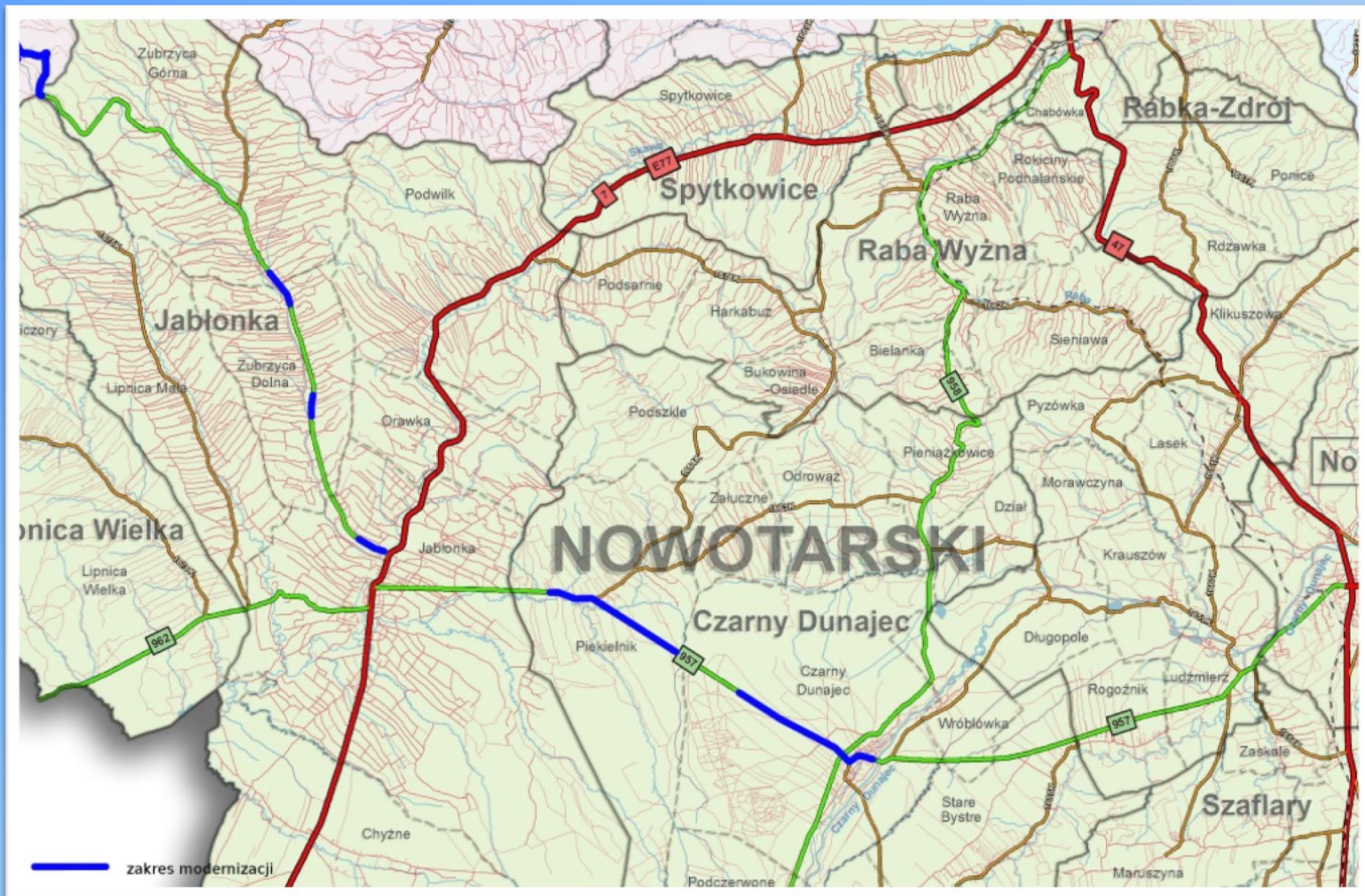
Długość: 23 km

Zakres rzeczowy:

- inwentaryzacja stanu DW 957
- wielowariantowa koncepcja modernizacji obejmująca m. in.:
 1. poprawa stanu nawierzchni,
 2. poprawa stanu technicznego obiektów inżynierskich,
 3. poprawa odwodnienia,
 4. wprowadzenie elementów zwiększających bezpieczeństwo ruchu drogowego (chodniki - zgodnie z wnioskami jednostek samorządowych), zatoki autobusowe, przejścia dla pieszych w azylach itp.),
- przygotowanie Karty Informacyjnej Przedsięwzięcia i Raportu OOS (jeżeli będzie wymagany),
- uzyskanie decyzji o środowiskowych uwarunkowaniach realizacji przedsięwzięcia,
- opracowanie programu funkcjonalno – użytkowego.



Rozbudowa DW 957 Krowiarki - Nowy Targ



Obwodnica Zakopanego

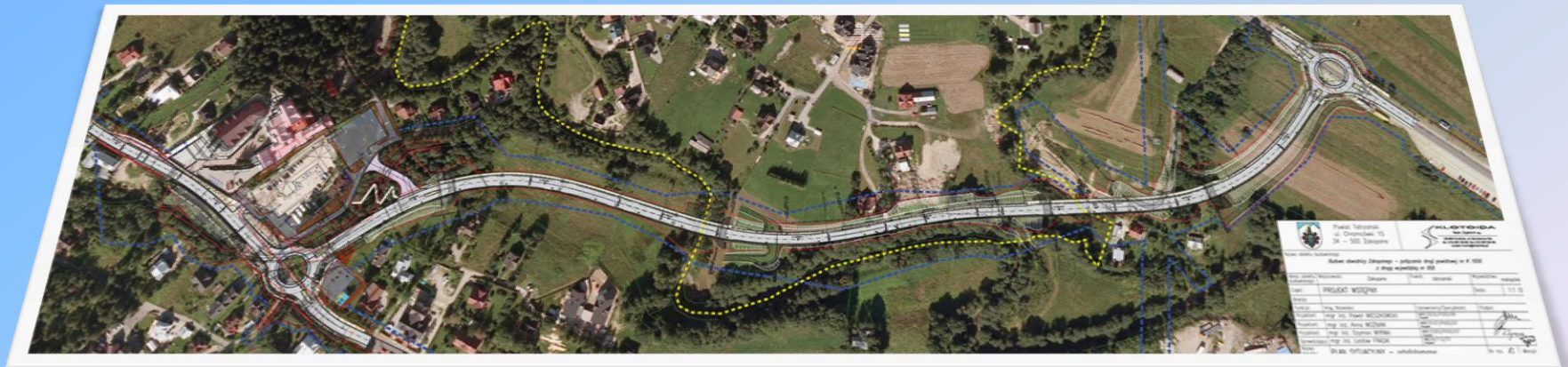
Okres realizacji: 2018/2020

Wartość inwestycji: 93 500 000 PLN

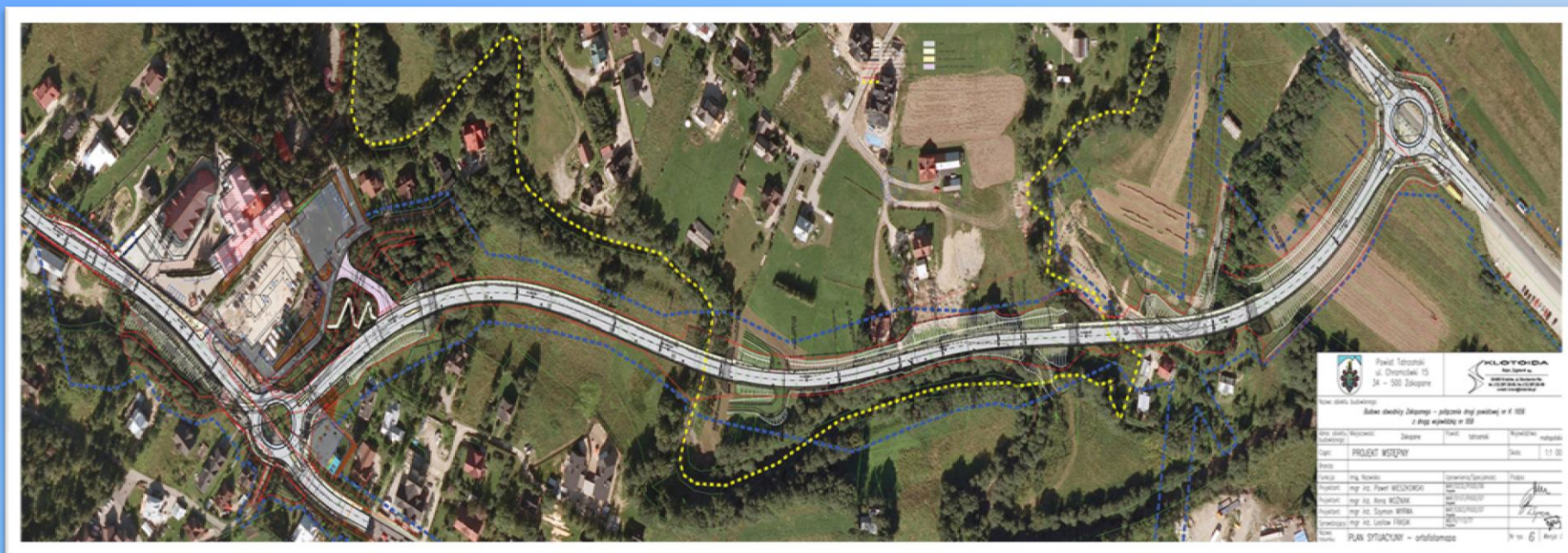
Długość: ~ 0,9 km

Zakres rzeczowy:

Przedmiotowa inwestycja ma na celu usunięcie ruchu tranzytowego z centrum Zakopanego, a tym samym poprawę bezpieczeństwa ruchu kołowego oraz pieszych. Początek obwodnicy zlokalizowany jest na drodze wojewódzkiej nr 958 w rejonie Sanktuarium Matki Bożej Fatimskiej, obwodnica zapewnia dostępność i obsługę sanktuarium. Koniec obwodnicy zlokalizowany jest na drodze powiatowej nr K1656 (ul. Powstańców Śląskich) w rejonie Polany Szymoszkowej. Trasa przekracza obiektami mostowymi potok Cicha Woda oraz jego dopływy. Projekt zakłada korektę przebiegu potoku Krzeptowianka w rejonie Sanktuarium.



Obwodnica Zakopanego



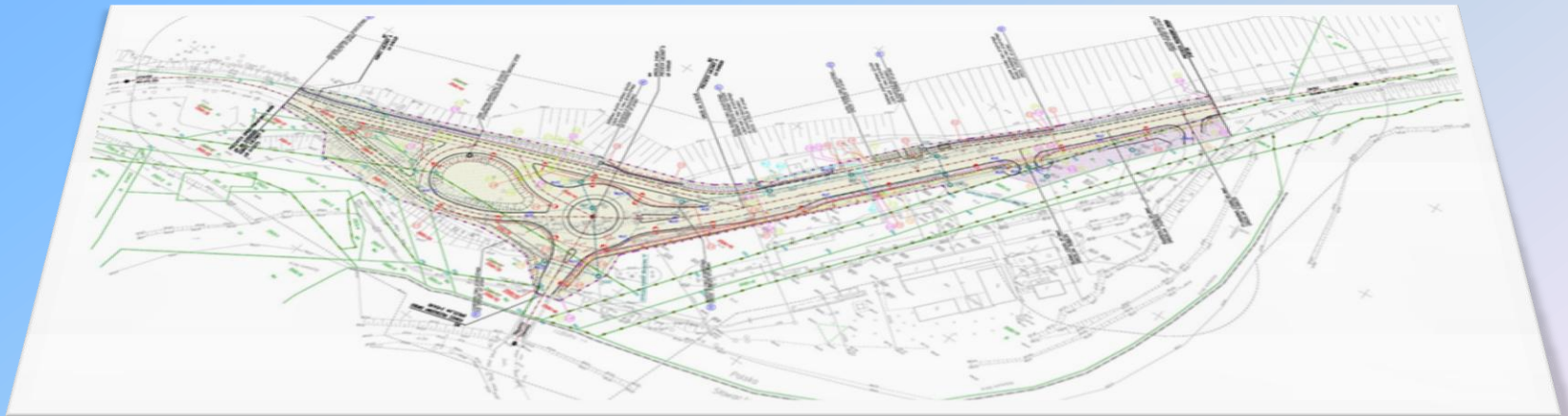
Budowa Ronda Łysa Polana

Okres realizacji: 2015/2016

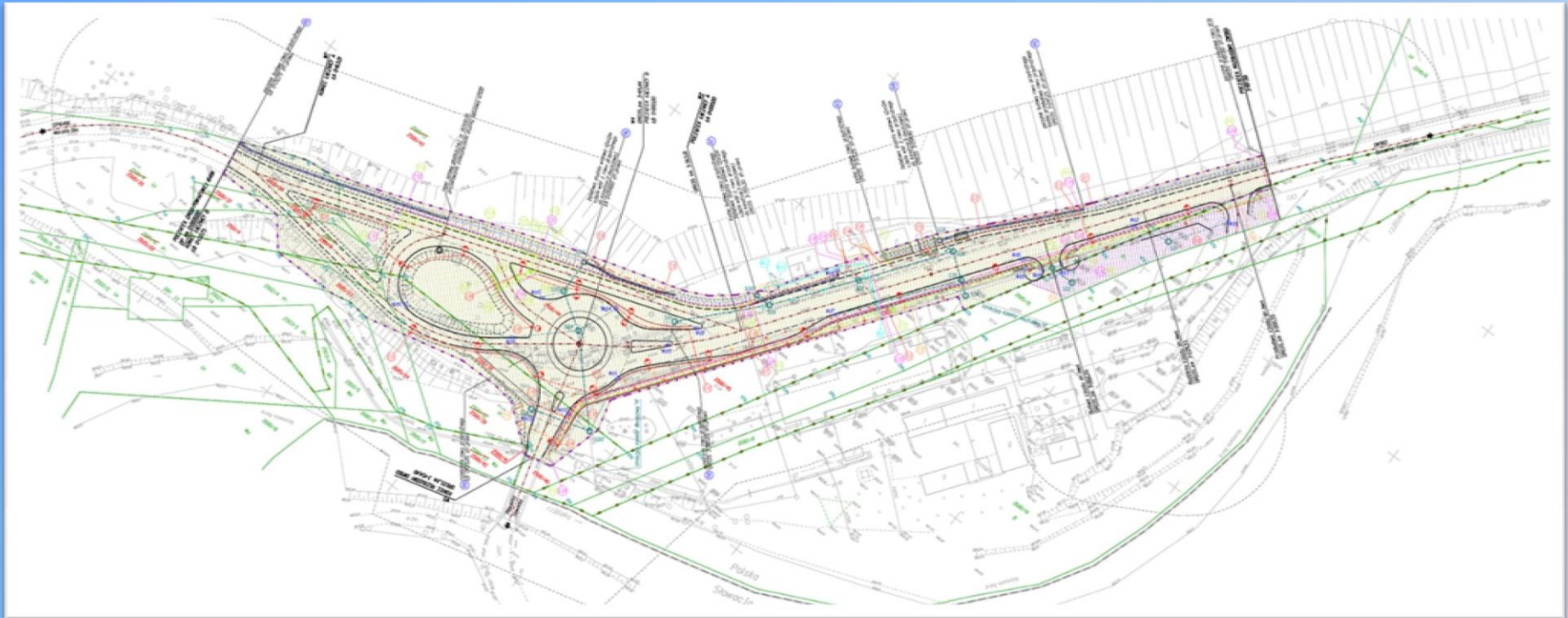
Wartość inwestycji: 2 441 550 PLN

Zakres inwestycji zawiera się w:

- odcinku rozbudowy skrzyżowania drogi wojewódzkiej nr 960 OR035 km 3+187,50 – km 3+415,44 (wlot od strony Bukowiny Tatrzańskiej) i OR035 km 3+415,44 – km 3+454,40 (wlot od strony Republiki Słowackiej),
- odcinku rozbudowy skrzyżowania drogi wojewódzkiej nr 960 – łącznica „A” w kierunku Morskiego Oka, km ŁA 0+000 (=OR035 km 3+363,18) – ŁA 0+163,21 (=ŁB 0+123,76),
- odcinku rozbudowy skrzyżowania drogi wojewódzkiej nr 960 – łącznica „B” w kierunku Morskiego Oka, km ŁB 0+000 (=OR035 km 3+415,44) – ŁB 0+132,75 (=początek drogi powiatowej 1649K km 0+000,00),
- odcinku przejazdu o pomiędzy rondem OR035 km 3+415,44 a łącznicą „A” ŁA 0+083,30
- odcinku przejazdu o pomiędzy łącznicą A ŁA 0+099,02 a łącznicą „B” ŁB 0+064,85



Budowa Ronda Łysa Polana



Budowa Ronda Wierch Poroniec

Okres realizacji: 2014

Wartość inwestycji: 1 879 000 PLN

Zakres rzeczowy:

Rozbudowa skrzyżowania w formie ronda o średnicy zewnętrznej 32 m , średnicy wyspy centralnej 18m , jezdni bitumicznej o szer. 5,0m pierścieniu wewnętrznym z kostki granitowej o szer. 2 m i wyspami trójkątnymi na wlotach na rondo z kostki granitowej obramowanej krawężnikiem kamiennym na płask. Rozbudowa jezdni drogi wojewódzkiej o szer. 6,50 m wraz z poszerzeniami na łukach i rozbudowa drogi powiatowej o szer. 6,00 m wraz z wymaganymi poszerzeniami na łukach



Budowa Ronda Wierch Poroniec



Przebudowa ronda w m. Bukowina Tatrzańska

Okres realizacji: 2015

Wartość inwestycji: 4 672 317,78 PLN

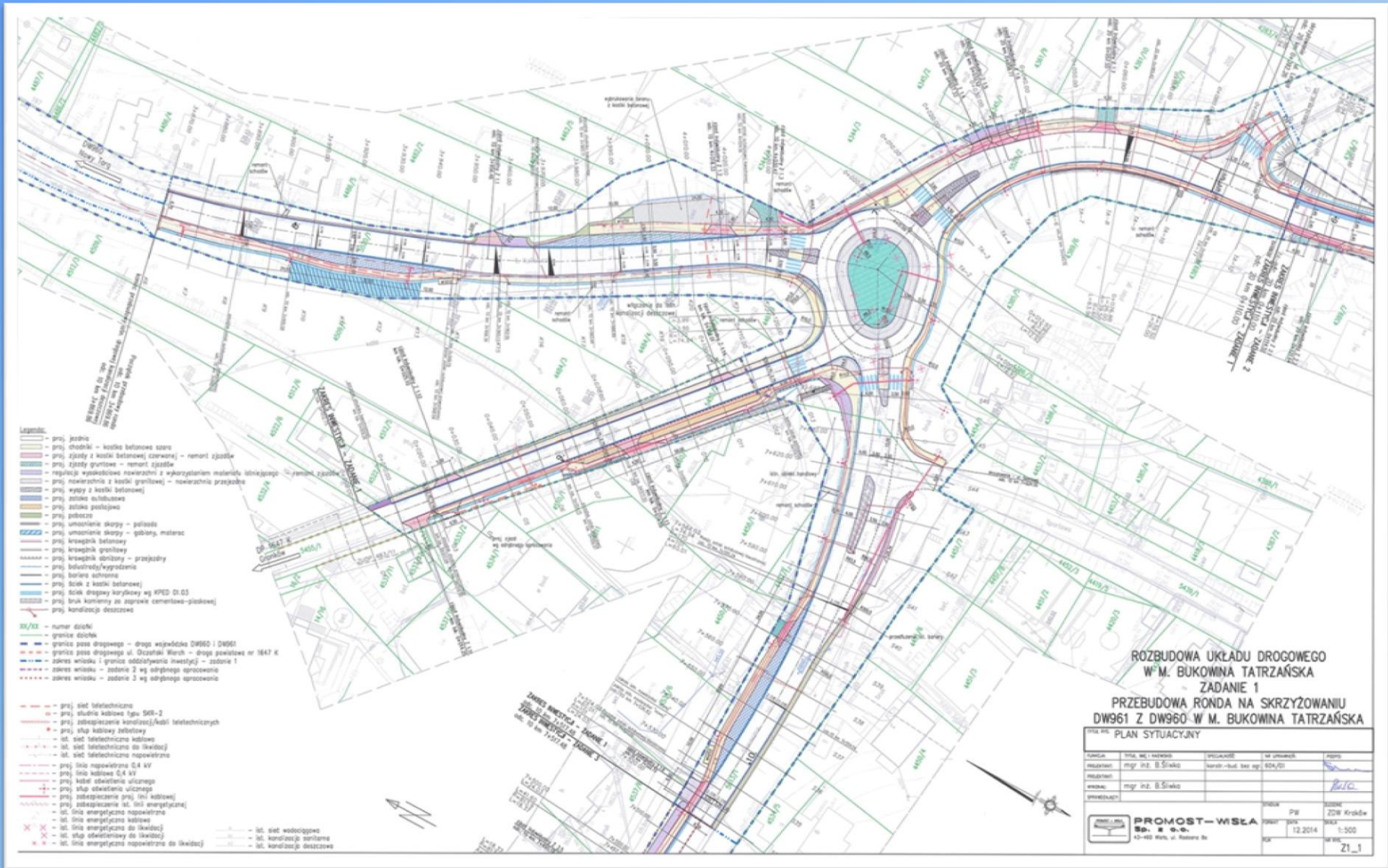
Zakres rzeczowy:

Zadanie 1: Przebudowa ronda na skrzyżowaniu DW 961 z DW 960 wraz z przebudową wlotów (ul. Słoneczna, ul. Kościuszki, ul. Wierch Olczański, ul. Tatrzańska)

Zadanie 2: Przebudowa wlotu DW 960 (ul. Tatrzańska) na odcinku ref. 020 km 0+110,00 – 0+290,00 wraz z budową chodnika i zatoki autobusowej



Przebudowa ronda w m. Bukowina Tatrzańska



Inteligentny System Sterowania Ruchem Regionu Podhalańskiego

Okres realizacji: 2011

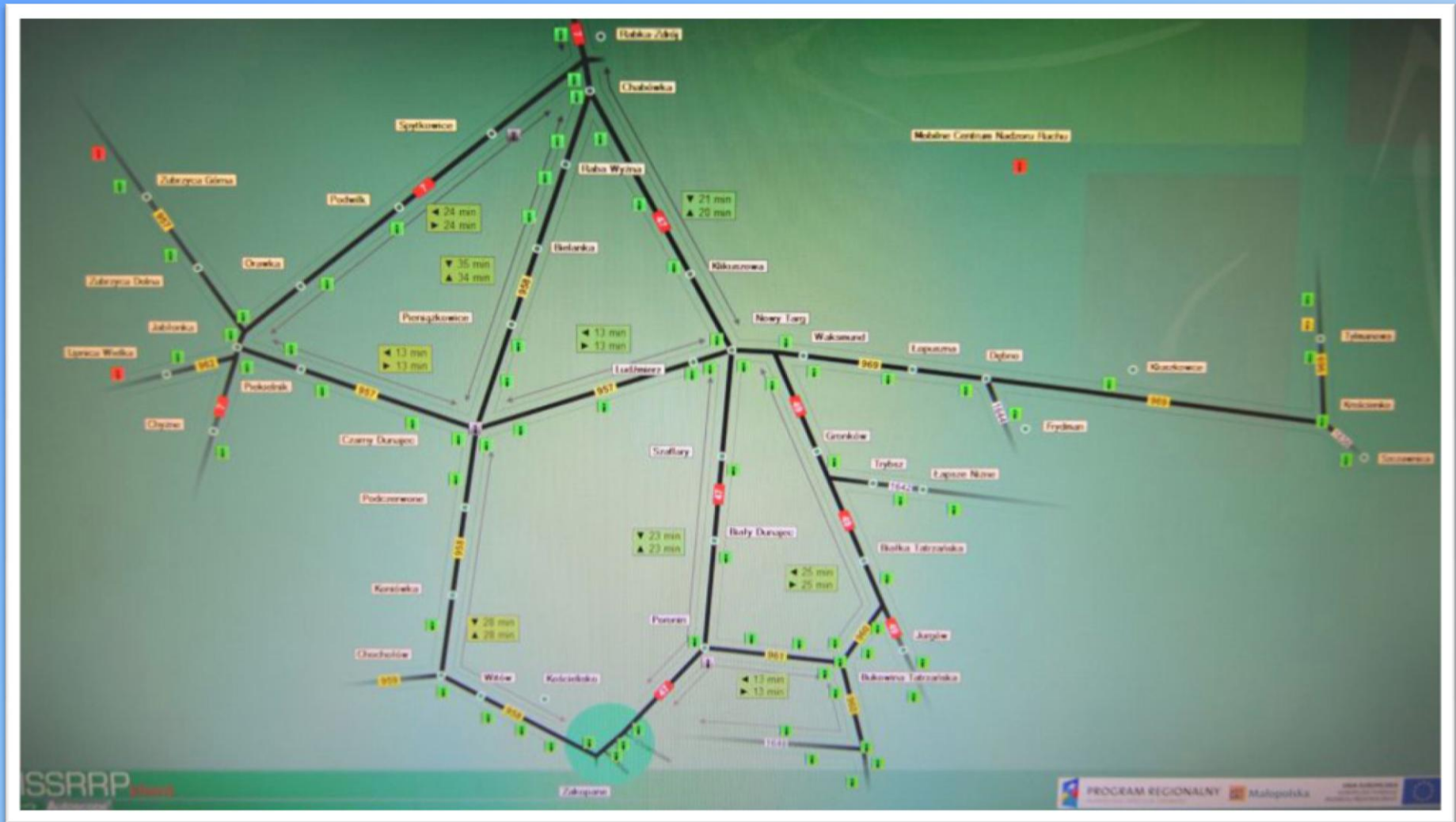
Wartość inwestycji: 4 226 515,47 PLN

Zakres rzeczowy:

Projekt Inteligentny System Sterowania Ruchem Regionu Podhalańskiego to system ITS, składający się z sieci specjalistycznych urządzeń takich jak stacje monitorowania natężenia ruchu, stacje ostrzegania monitorujące warunki atmosferyczne oraz stan nawierzchni dróg, stacje monitoringu wizyjnego a także tablice informacji drogowej, połączonych ze sobą w centrum sterowania ruchem, pełniące także funkcje dystrybutora danych dla portalu internetowego funkcjonującego w wielu wymiarach (internet, nawigacja GPS, radio, GSM), który służy do przekazywania informacji użytkownikom dróg.



Inteligentny System Sterowania Ruchem Regionu Podhalańskiego



Zintegrowany System Sterowania Ruchem w Małopolsce

Okres realizacji: 2012/2015

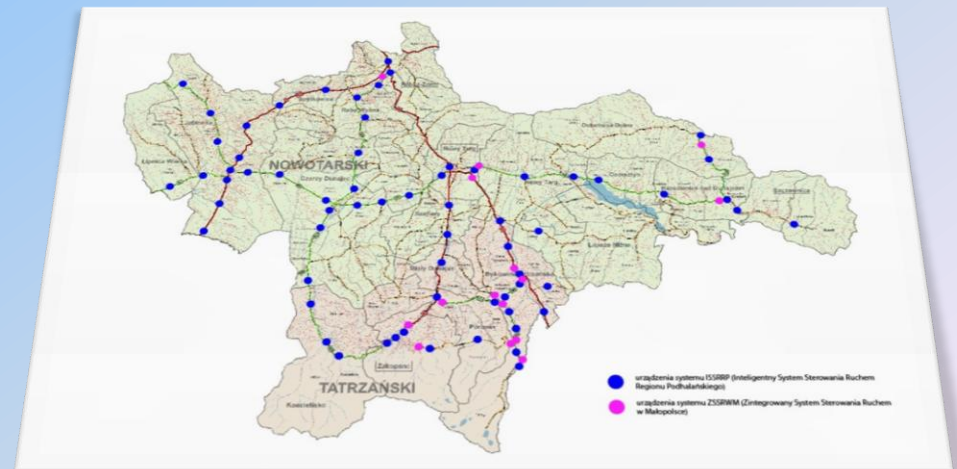
Wartość inwestycji: 8 507 627,44 PLN

Zakres rzeczowy:

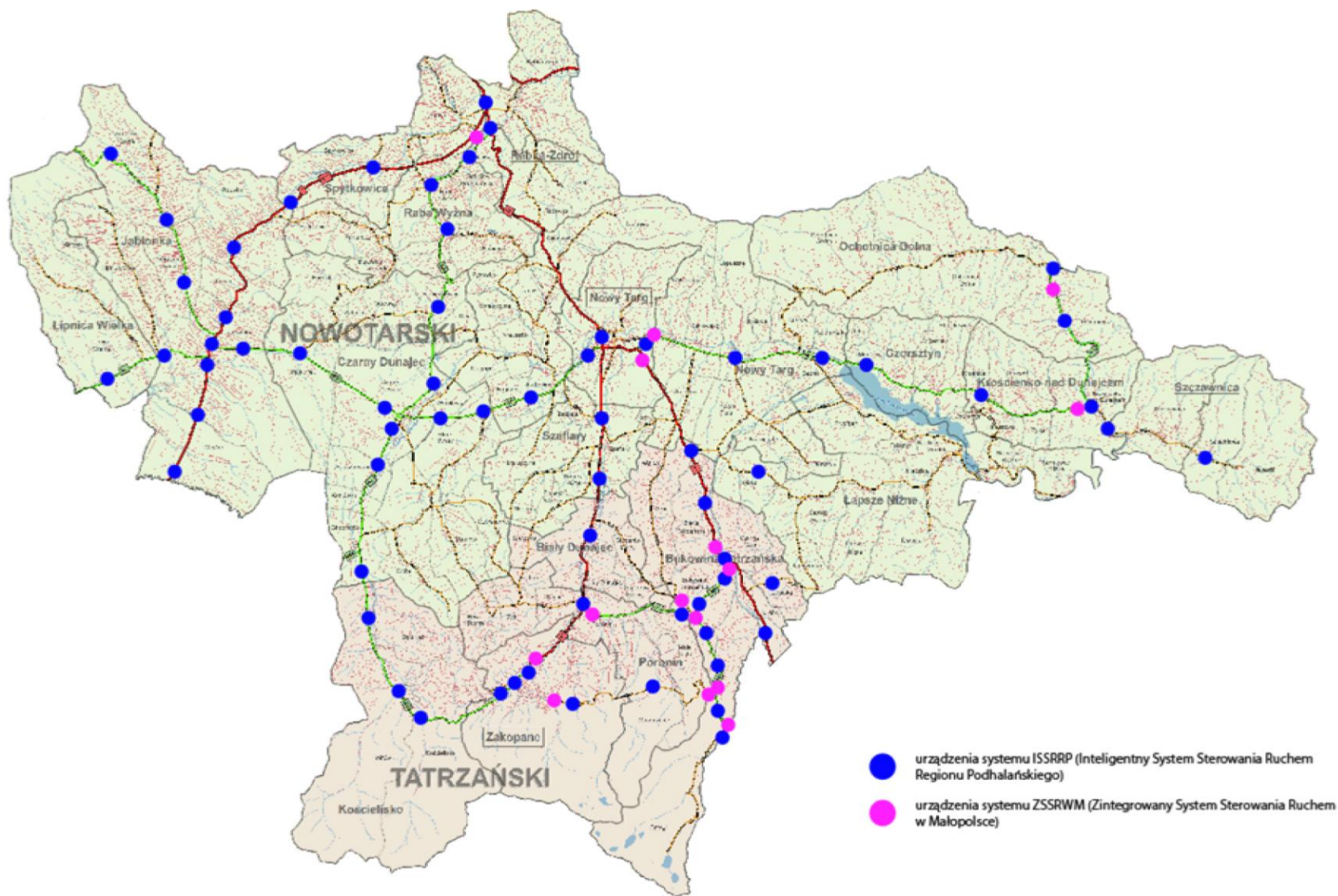
Na Podhalu od 2012r. funkcjonuje system pn. Inteligentny System Sterowania Ruchem Regionu Podhalańskiego (ISSRRP). System powstał na podstawie wniosków płynących z opracowanej przez Województwo Małopolskie koncepcji funkcjonalno-ruchowej, pn. „Studium lokalizacyjno-funkcjonalno-ruchowe rozwoju podhalańsko-tatrzańskiego układu komunikacyjnego ze szczególnym uwzględnieniem dostępności Miasta Zakopane”.

ISSRRP to rozwiązanie z dziedziny inteligentnych systemów transportowych stworzone w celu rozproszenia ruchu z głównej drogi regionu- drogi krajowej DK 47) prowadzącej do Zakopanego, na pozostałe drogi – drogi wojewódzkie nr 958, 960, 961 oraz drogę krajową nr 7.

System Składa się z urządzeń monitorujących natężenie i warunki ruchu drogowego (60 urządzeń), urządzeń monitoringu (40), urządzeń meteorologicznych (10) oraz tablic zmiennej treści (16) na których emitowane są informacje o warunkach ruchu i czasie dojazdu do miejscowości docelowych drogą główną i trasami alternatywnymi. Tablice umieszczone są przy skrzyżowaniach tych dróg przez co kierujący posiadają możliwość wyboru trasy, którą będą się poruszać. Informacje pochodzące z systemu ISSRRP dostępne są także na stronie internetowej wtatry.eu.



Zintegrowany System Sterowania Ruchem w Małopolsce



Trasa rowerowa VeloDunajec

Okres realizacji: 2016/2018

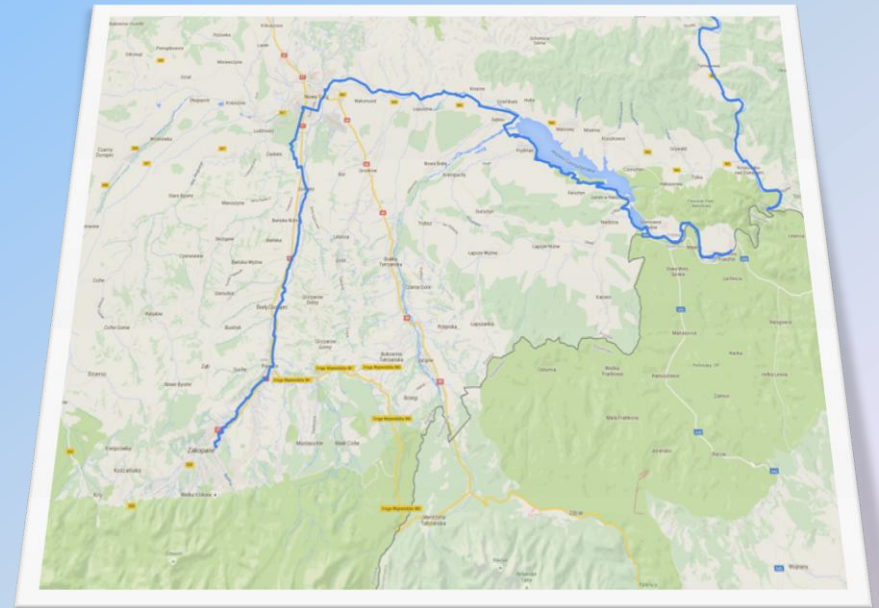
Wartość inwestycji: 29 500 000 PLN

Długość: 52 km

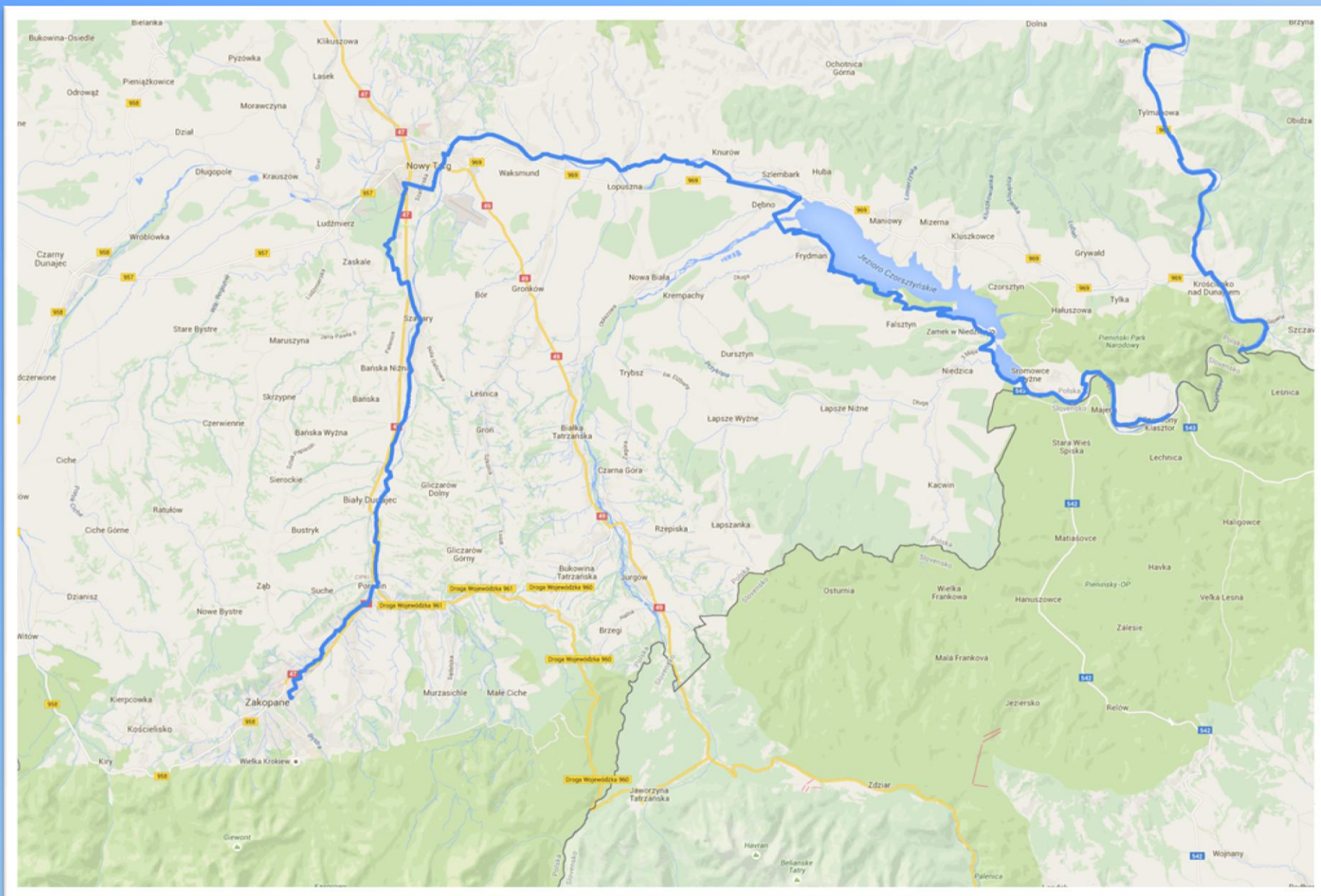
W ramach projektu Budowy Zintegrowanej Sieci Tras Rowerowych w Województwie Małopolskim planuje się zrealizować ok 750 km tras rowerowych przebiegających przez całe województwo. Wyznaczonych i przygotowywanych do realizacji zostało 8 głównych tras, między innymi VeloDunajec.

Zakres rzeczowy:

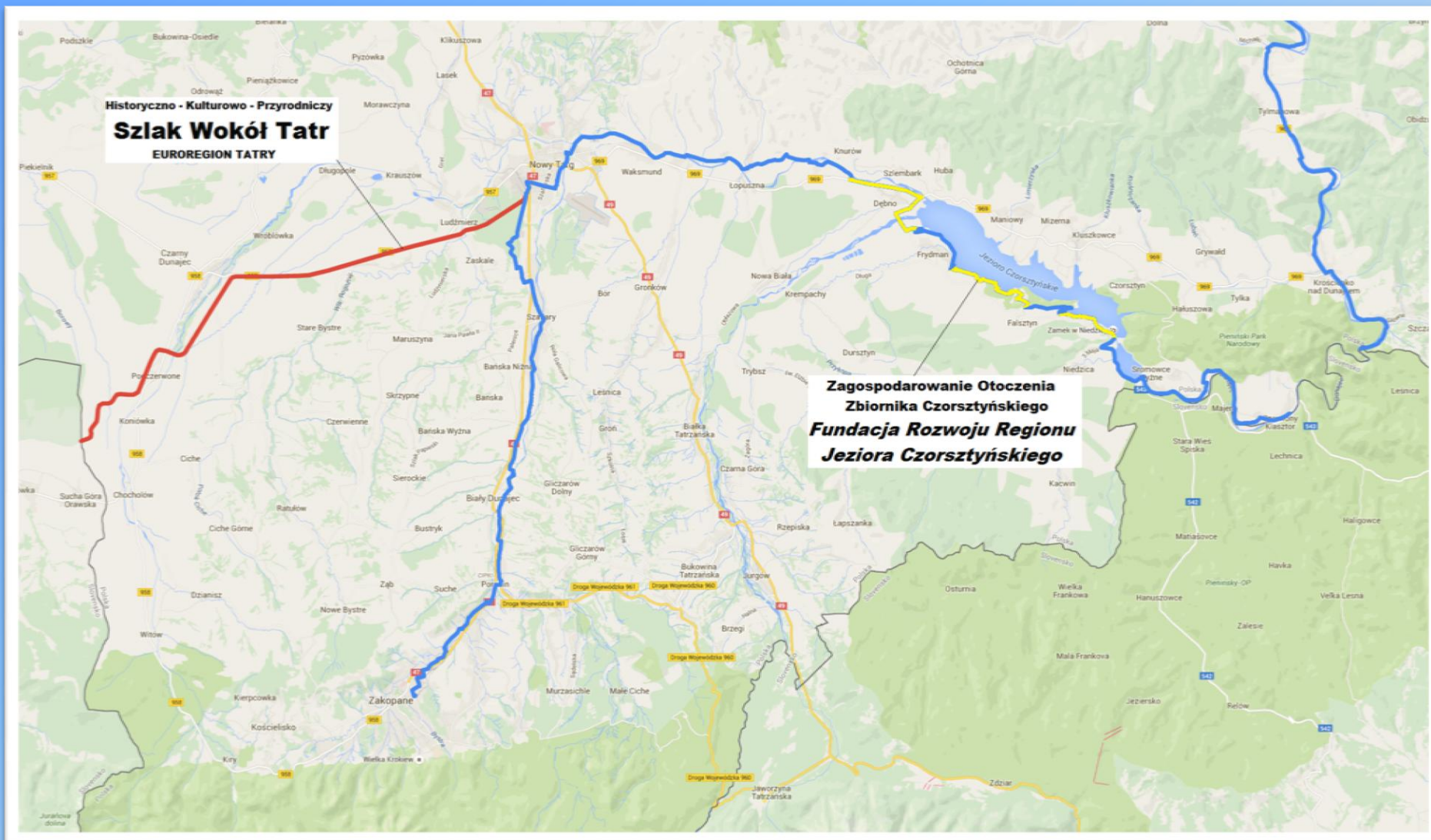
Trasa szlaku VeloDunajec przebiega przez dolinę najbardziej atrakcyjnej i malowniczej rzeki województwa małopolskiego. Wzdłuż trasy można podziwiać widoki doliny rzecznej a także Tatry, Pieniny i Beskidy. Zapewnia ciekawe połączenia turystyczne najbardziej znanych miejscowości wypoczynkowych zlokalizowanych wzdłuż trasy ciekru, udostępniając dla turystów atrakcje regionu m.in.. punkty widokowe na Tatry, Gorce i Pieniny, dwór w Łopusznej, Jezioro Czorsztyńskie i Sromowieckie, zamek w Niedzicy i Czorszynie, spływ Dunajcem, muzeum w Czerwonym Klasztorze, Pieniński Park Narodowy, zabytki Starego Sącza itd. Obszar objęty inwestycją cechuje się dużym potencjałem turystycznym i rekreacyjnym.



Trasa rowerowa VeloDunajec



Trasa rowerowa VeloDunajec



Zadania realizowane w trybie Inicjatyw Samorządowych na terenie Powiatu Tatrzańskiego

G. Bukowina Tatrzańska/ TPN – „Uptynnienie i poprawa ruchu drogowego na trasie Wierch Poroniec - Morskie Oko
Koszt całkowity wynosi 2.441.550,00 zł w tym: udział Województwa - 2.015.673,00 zł, udział Gminy - 425.877,00 zł
Zadanie realizowane w trybie zaprojektuj i wybuduj w latach 2014-2016.

G. Bukowina Tatrzańska – „Budowa chodnika na odcinku DW 961 (ul. Słoneczna) w m. Bukowina Tatrzańska”
Koszt całkowity wynosi 459.161,47 zł w tym: udział Województwa – 197.559,10 zł, udział Gminy - 261.602,37 zł
Zadanie realizowane w 2015 r. – zakończone.

G. Kościelisko – „Budowa chodnika na odcinku DW 958 Kiry Nędzówka w Kościelisku”
Koszt całkowity wynosi 1.818.892,03 zł w tym: udział Województwa – 929.726,01 zł, udział Gminy - 889.166,02 zł
Zadanie realizowane w latach 2015 - 2016.

G. Bukowina Tatrzańska – „Budowa chodnika na odcinku DW 960 (ul. Tatrzańska) w m. Bukowina Tatrzańska – etap I”
Koszt całkowity wynosi 800.000,00 zł w tym: udział Województwa – 400.000,00 zł, udział Gminy - 400.000,00 zł
Zadanie powierzone do realizacji Gminie. Lata realizacji - 2015 r .

G. Czarny Dunajec – „Rozbudowa DW 958 wraz z budową chodnika dla pieszych oraz odwodnieniem w m. Podczerwone i Koniówka – etap I”
Koszt całkowity wynosi 858.685,17 zł w tym: udział Województwa – 429.342,58 zł, udział Gminy - 429.342,58 zł
Zadanie powierzone do realizacji Gminie. Lata realizacji - 2015 r .

Dziękuję za uwagę !